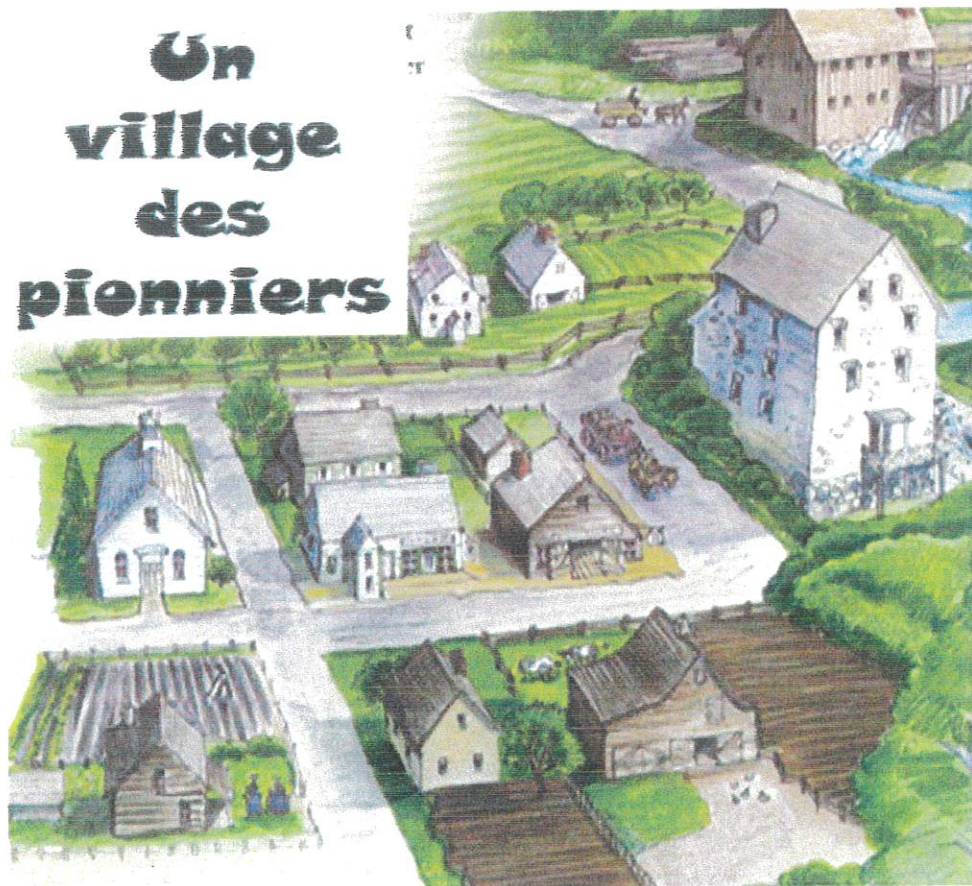


# Échos Ste-Marie

Volume 44 Numéro 4 Décembre 2021

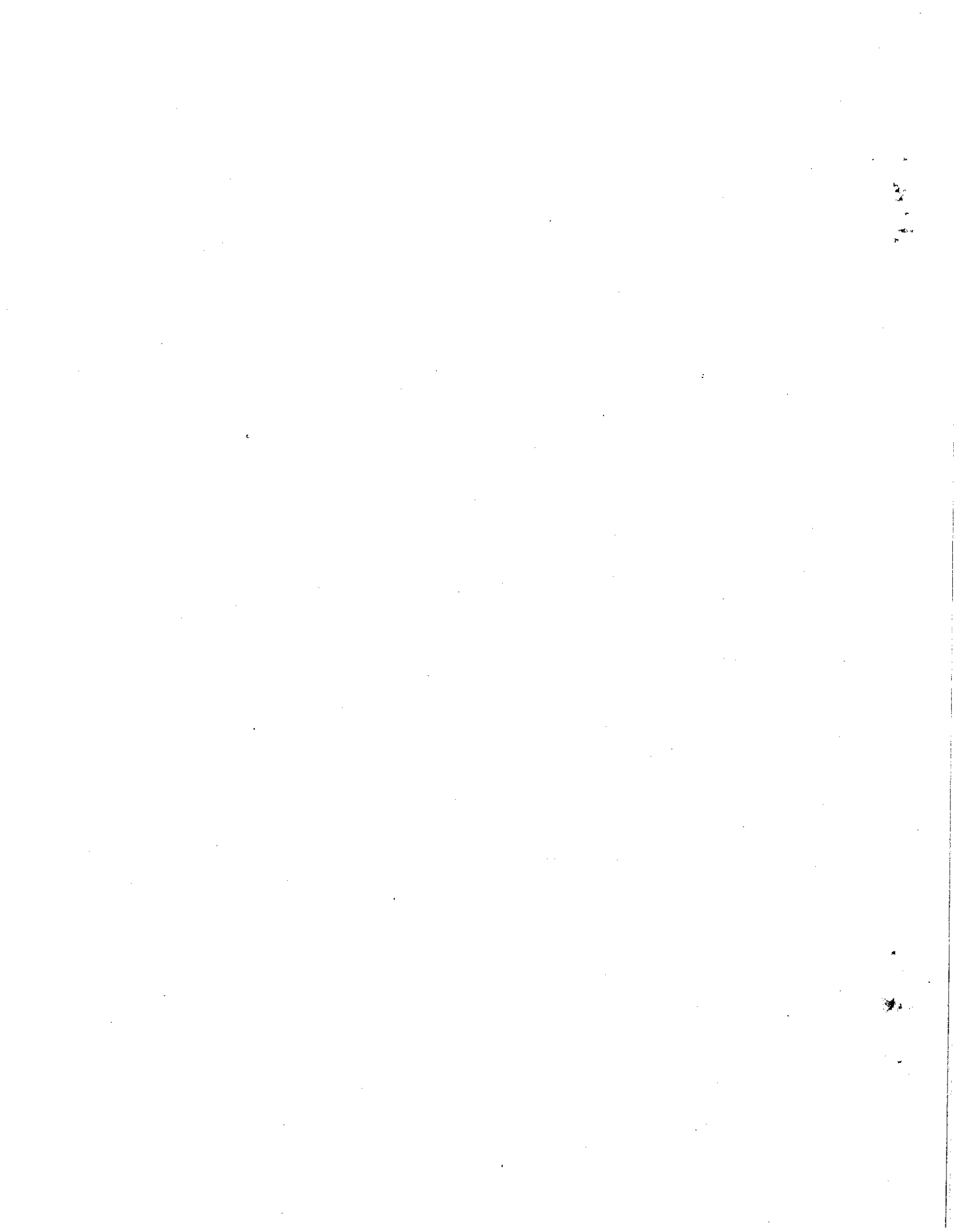
*150 ième anniversaire*

**Un  
village  
des  
pionniers**



*Le temps écrit l'histoire et l'histoire dicte le futur!*

*Recherches et montage Monique Fortier et Louise Fortier*



# Décembre 2021



## SOMMAIRE

NOUVELLES MUNICIPALES  
LA GUIGNOLÉE 2021  
INFORMATION MUNICIPALE  
NOTRE MUNICIPALITÉ D'HIER À AUJOURD'HUI  
UN VILLAGE DE PIONNIERS  
LA PAGE DES AÎNÉ(ES)  
TRUCS ÉCOLOS/POÈME DE VICTOR HUGO  
LA PAGE JEUNESSE  
DICTONS ET PROVERBES ANCIENS  
À PROPOS DE DÉCEMBRE  
UN PEU D'HISTOIRE  
NOËL AU CANADA  
NOËL ÉCLATANT CLUB SOCIAL  
LOCATION SALLE DU CENTRE MARIELANDAIS  
LE SAPIN DE L'ESPOIR  
UNE ARTISTE-PEINTRE DE CHEZ-NOUS  
LE NOËL DE PACO LE MANCHOT (CONTE)

DÉPANNEUR MARIELANDAIS  
POSTE CANADA  
ACTIVITÉS DES FÊTES MOULIN MICHEL/VOEUX  
DES FÊTES DE L'ÉQUIPE DU JOURNAL  
PRÉVENTION INCENDIE  
MRC DE BÉCANCOUR NOMINATION INCENDIE/  
ENTREPRENDRE BÉCANCOUR  
HORAIRE DES FÊTES ARÉNA DE ST-PIERRE  
COURS DE YOGA  
PATRIMOINE BÉCANCOUR  
CENTRE D'ACTION BÉNÉVOLE  
ANNONCES ET POTINS  
MERCÌ À NOS COLLABORATEURS  
À VOTRE SERVICE  
DANS LA MRC ON VOUS AIDE  
URGENCE 911  
CALENDRIER

**ÉCHOS STE-MARIE** est un journal d'informations communautaires publié mensuellement de septembre à juin. Il est distribué gratuitement dans tous les foyers de Ste-Marie-de-Blandford. Les résidents saisonniers, peuvent nous lire toute l'année sur le site web de la municipalité: [www.saintemariedeblandford.org](http://www.saintemariedeblandford.org). Le service des Petites Annonces, Communiqués et Potins est offert gratuitement aux résidents et organismes régionaux. Notre journal peut toutefois être envoyé aux gens de l'extérieur qui en font la demande ou peut être offert à un ami, un parent. Le Tarif d'abonnement est de 30\$ par année et votre chèque devra être libellé à l'ordre de Échos Ste-Marie.

N.B. Veuillez prendre note que tous les articles et communiqués publiés dans ce journal, sont sous la responsabilité de leurs auteurs. Notre journal n'est pas un média pour exprimer notre opinion. Nous mettons l'accent sur l'information. Merci!

## L'Équipe du journal

Responsable: Monique Fortier

819-283-2202

Courrier: [moniquefortier10@gmail.com](mailto:moniquefortier10@gmail.com)

Marie Lemay

Louise Fortier

## NOUVELLES MUNICIPALES

Bonjour à vous Marielandaises & Marielandais,

Je débute mon mot par une réflexion que ma petite fille Nelly Jade a suscitée lorsqu'elle m'a remis sa liste des choses qu'elle aimerait recevoir pour Noël et dans celle-ci elle a écrit : Très important « avoir du temps avec toi grand-maman ». Prenons donc le temps de prendre soin les uns les autres par de simples gestes d'entraide, de soutien, d'amitié, d'affection avec nos proches, nos voisins, nos enfants, nos petits-enfants car, croyez-moi, cela vaut tous les cadeaux du monde...

Tous les membres du conseil municipal et l'équipe de travail se joignent à moi, pour vous souhaiter un joyeux temps des Fêtes. Nous espérons fortement que nous pourrions vivre cette période dans le bonheur et en famille et que vous saurez en profiter au maximum. Nous vous souhaitons du temps de qualité, des moments d'activités extérieures et surtout de la reconnaissance de vivre ici chez-nous, dans la nature, en campagne. Je crois sincèrement que nous sommes privilégiés malgré tout. Amusez-vous, riez, prenez l'air et profitez du moment présent....

### Pour notre municipalité...

Au cours des prochaines semaines les membres du conseil municipal iront à votre rencontre pour vous remettre les articles promotionnels pour le 150<sup>e</sup>. Nous espérons que vous apprécierez ces petits souvenirs qui soulignent l'année de fondation de notre municipalité.

Je vous parle depuis plusieurs mois d'une rencontre citoyenne afin que nous puissions vous présenter le cadre de vitalisation et les axes qui ont été déterminés par les 3 conseils des municipalités dévitalisées de notre territoire soient Manseau, Ste-Sophie et nous. Nous adopterons le cadre en janvier à la MRC et nous pourrions vous le présenter par la suite. Nous vous tiendrons informés de la date via le site internet, le panneau publicitaire et le journal local, ne manquez pas ce rendez-vous important.

Nous poursuivons les recherches afin de trouver une entreprise qui pourrait effectuer les travaux au puits d'eau potable dans le secteur Lac Rose. Nous vous tiendrons informés aussitôt que nous aurons des nouvelles pour la levée de l'ébullition.

La municipalité est à mettre en place un système d'alerte en cas d'urgence. Vous serez sollicités via votre compte de taxes à vous inscrire sur un site dédié qui nous permettra d'avoir vos coordonnées afin de vous aviser. Par exemple, nous n'enverrons plus de document papier d'avis d'ébullition mais nous vous aviserons via le système d'alarme avec la façon que vous aurez choisi d'être rejoint (téléphone, cellulaire, texto, courriel).

La Guignolée reprend après une année de pause. Les bénévoles passeront aux portes des maisons le dimanche 19 décembre à partir de 10hres. Je compte sur votre grande générosité afin de supporter les personnes de notre communauté qui en ont besoin. Je vous remercie à l'avance pour tout ce que nous amasserons lors de cette journée de cueillette. Ne pas oublier la Guignolée des médias qui aura lieu le jeudi 2 décembre prochain. De nombreux bénévoles cueilleront vos \$\$ à Gentilly (pour le Centre d'Action Bénévole et le Centre Familial de Manseau) et à St-Grégoire (pour le Centre du Plateau Laval).

Notre prochaine rencontre du conseil aura lieu le lundi 6 décembre prochain, à 19 hres pour la séance extraordinaire « budget », suivi par la séance régulière à 19h30.

Ginette, Pierre, Michel, Monique, Yves, Christian & Donatien pour les membres du conseil  
Sophie, Josée, Marco pour l'équipe de travail

## LA GUIGNOLÉE 2021

### Pour la cueillette

La Guignolée est de retour et la collecte se fera le dimanche 19 décembre à partir de 10hres. Si vous prévoyez être absent cette journée, il est possible de déposer vos denrées ou montant d'argent soit au Dépanneur Marielandais ou chez moi (1005 des Saumons). Il y a également possibilité d'acheter des bons d'achat à notre dépanneur qui offre une belle variété de produits.

Nous comptons encore une fois sur votre grande générosité afin de faire vivre un beau moment à ceux qui vivent un peu plus de difficultés.

SVP veuillez vérifier les dates de péremption et pas de cannage maison... Merci !

### Pour les bénévoles

Encore une fois, je sollicite votre aide pour la cueillette et j'ai besoin de 2 personnes pour m'aider à placer les denrées lorsque nos gentils lutins viendront déposer le fruit de leur collecte. Je ne peux vraiment pas faire ce travail seule. Si vous êtes intéressés svp téléphonez-moi au numéro ci-dessous.

### Pour les personnes qui désirent un panier de Noël

Vous devez me contacter au numéro inscrit ci-dessous. Je peux vous assurer que tout se passe dans la plus grande confidentialité. Ne vous privez pas de cette opportunité si vous en avez besoin. Si je ne suis pas à la maison veuillez me laisser votre numéro de téléphone afin que je puisse vous rappeler car j'ai besoin de certaines informations (non personnelles) pour le partage des denrées. Il est important de téléphoner avant la date limite d'inscription car nous achetons certaines denrées pour mettre dans les paniers.

Date limite pour inscription : 16 décembre 2021

Ginette Deshaies

Responsable de la Guignolée

Téléphone : 819-545-2066





## **INFORMATION MUNICIPALE**

### **SITE DE RECYCLAGE**

Veillez noter que nous n'avons plus de site de recyclage des peintures, huiles usées et matériels électroniques au garage municipal sur la rue des Blés-d'Or.

Voici les endroits sur le territoire qui peuvent recevoir vos matières recyclables

**Les écocentres sont :** Saint-Grégoire, Saint-Pierre-Les-Becquets, Manseau,

**Peintures et teintures :** Saint-Grégoire, Bécancour, Saint-Sylvère

**Produits domestiques dangereux et huiles usées :** Bécancour

Vous pouvez consulter le site de la Régie des déchets directement qui vous donnera des informations complémentaires et intéressantes : [www.rigidbny.com](http://www.rigidbny.com)

## **REQUÊTE ET PLAINTES**

Lorsque vous avez une plainte à formuler n'hésitez pas à communiquer avec le bureau municipal. L'équipe municipale est là pour vous aider et vous renseigner. Le traitement des plaintes doit obligatoirement être fait via le bureau municipal afin d'effectuer un meilleur suivi.

Vous pouvez communiquer avec nous au 819-545-2127

Information générale le poste 0, madame Josée Dubois

Voirie, aqueduc et égout le poste 1, monsieur Marco Bérubé

Direction générale poste 2, madame Sophie Millette

Merci!

L'équipe municipale

# NOTRE MUNICIPALITÉ D'HIER À AUJOURD'HUI



## Vie économique

**Maille rurale.** En 1857, on pouvait lire dans les registres de Poste Canada «le domaine de Gentilly» pour en 1975 s'appeler «Domaine de Ste-Marie-de-Blandford». En 1889, monsieur le curé Longval adresse une demande au «ministère des postes» pour que le bureau de poste soit situé près de l'église afin d'augmenter le chiffre d'affaires et permettre l'expansion économique. Depuis ce temps, le bureau de poste est toujours au village, près de l'église, et occupe un local dans l'édifice municipal.

**Le téléphone.** En 1910, une coop est formée pour une ligne téléphonique. En moins d'un an, le téléphone est installé dans presque toutes les maisons du village.

**Électricité.** Ste-Marie a bénéficié de ce service au village en 1938.

**Agriculture.** Ste-Marie a toujours été une paroisse essentiellement agricole. Au début des années trente, on dénombrait plus de 100 fermes dont la superficie moyenne était de 130 acres. Il y avait en moyenne, 6 vaches par ferme. Plusieurs devaient travailler à l'extérieur pour boucler leur budget. Aujourd'hui, on en compte beaucoup moins, mais celles-ci sont devenues de plus grandes entreprises soit laitières, soit porcines. On en compte une qui se réfère au bon vieux temps, soit *La ferme trotteuse* qui allie les technologies d'antan et d'aujourd'hui.

**Atocatière.** Louis-Michel Larocque, fier producteur de canneberges et troisième génération à gérer Les Atocas du Québec. En effet, c'est en 1939 que le grand-père de Louis-Michel introduit la culture de ce fruit dans la région. L'entreprise est un succès et, en 1955, elle devient la première atocatière du Canada à avoir intégré la coopérative Ocean Spray, (grande multinationale américaine de la canneberge.)

**Moulin à farine du 16<sup>e</sup> rang.** En 1891, M. Joseph Grandlaid, installe un moulin à farine qui deviendra plus tard un Moulin à scie sous la gouverne de M. Hercule Talbot. Il est revendu en 1943 à M. Larocque de Drummondville qui l'exploite une dizaine d'années. M. Gérard Traversy et son épouse en prennent possession en 1964; ils en changent le statut pour «site de loisirs familiales». On installe une piscine creusée avec chalets, qu'on appelle Camps Gaby. Après une quinzaine d'années, on vend le tout à M. Roger Raymond, de Daveluyville. Ensuite, c'est la municipalité de Ste-Marie qui achète le tout pour faire partie de la «Société du Parc de la rivière Gentilly».

**La fabrique de beurre.** Une des petites industries du village prend forme en décembre 1893. Durant la dernière guerre, la fabrication du fromage devint payante, on fut donc dans l'obligation de doubler le travail pour contenter tout le monde et fabriquer beurre et fromage. La fabrique fut fermée en 1957, après 33 ans d'opération, dû au regroupement de l'industrie laitière prônée par le gouvernement.

**La coupe de glace au Lac rose.** Le mois de janvier amenait chaque année la corvée de la coupe de glace. Les commerçants devaient s'en faire une provision pour conserver la viande, les produits laitiers et les autres denrées périssables. M. Wildrid Martel, commerçant de viande, organisait la corvée de la coupe de glace avec Denis Larivière, le beurrier. Au lac Rose, il y avait aussi une glacière qui permettrait de distribuer aux estivants la glace requise pour leur glacière domestique. Outre ces personnes, chaque famille avait le labour d'aller chercher sa provision de glace au lac.

**La plage publique au Lac Rose.** En 1950, la plage publique accueille les baigneurs, les pédalos se louent pour une courte promenade sur l'eau, le restaurant vend la crème glacée à deux boules, les frites sont délicieuses. Même un zoo fait l'admiration des jeunes. On accueille des vedettes, des boxeurs, des lutteurs, des magiciens. Ces activités cessent en 1963.

**Banque Provinciale du Canada.** Il y a déjà eu une Banque Provinciale du Canada à Ste-Marie. Les citoyens pouvaient aussi faire affaire avec **La Caisse populaire de Lernieux, fondée en 1945**, est maintenant située à Gentilly. À Gentilly, on retrouve également un guichet de la **Banque Nationale**, cette dernière ayant fermé sa succursale en octobre 2021.

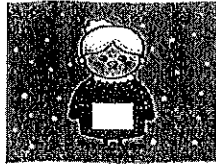
**Dépanneur Marielandais.** Le dépanneur Marielandais est devenu une coopérative après la fermeture du dépanneur privé. C'est un petit commerce de village, un point de rencontre et de service. C'est un commerce de proximité. On y trouve, en plus des aliments, de la bière et du vin, un accueil chaleureux et des heures d'ouverture très intéressantes. En 2014, celui-ci a fait l'objet de rénovations majeures, permettant de mieux desservir la population.

**Le Parc de la rivière Gentilly** offre des expériences variées de camping et d'hébergement qui sont réparties sur deux sites, le tout dans un environnement paisible, permettant le contact avec la nature. On peut y faire du camping rustique, aménagé, équestre, ou de groupe. De nombreux sentiers y sont aménagés, et on peut y pratiquer de nombreux sports. De nombreux visiteurs y viennent chaque année.

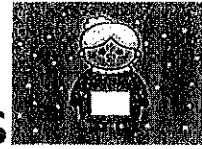
**La ferme trotteuse.** Depuis 2015, La ferme Trotteuse Coop est fière de faire partie du Réseau des fermiers de famille. Vente de légumes biologiques en kiosque ou abonnement pour des paniers hebdomadaires.

**Champignonnière Mycoterre.** Depuis 2018, culture de champignons. Dégustation de pleurotes. Fabrication de produits dérivés. Conférences sur l'identification des champignons, sorties en forêt.

*Source: Corporation municipale de Ste-Marie-de-Blandford et ajouts.  
Présenté par Louise Fortier*



# LA Page des aîné(e)s



par Louise Fortier

## Ce fameux tablier de grand-mère



Le principal usage du tablier de grand-mère était de protéger la robe en dessous, mais, en plus de cela, il servait de gant pour retirer une poêle brûlante du fourneau.

Il était merveilleux pour essuyer les larmes des enfants et, à certaines occasions, pour nettoyer les frimousses sales.

Depuis le poulailler, le tablier servait à transporter les oeufs, à réanimer les poussins, et parfois à ramasser les oeufs fêlés qui finissaient dans le fourneau.

Et, quand le temps était frais, grand-mère s'en emmitouffait les bras.

Ce bon vieux tablier faisait office de soufflet agité au-dessus du feu de bois.

C'est lui qui transbahutait les pommes de terre et le bois sec jusque dans la cuisine.

Depuis le potager, il servait de panier pour de nombreux légumes. Après que les petits pois aient été récoltés, venait le tour des choux.

En fin de saison, il était utilisé pour ramasser les pommes tombées de l'arbre.

Quand les visiteurs arrivaient de façon imprévue, c'était surprenant de voir avec quelle rapidité ce tablier pouvait faire de la poussière.

À l'heure de servir le repas, grand-mère allait sur le perron agiter son tablier, et les hommes aux champs savaient aussitôt qu'ils devaient passer à table.

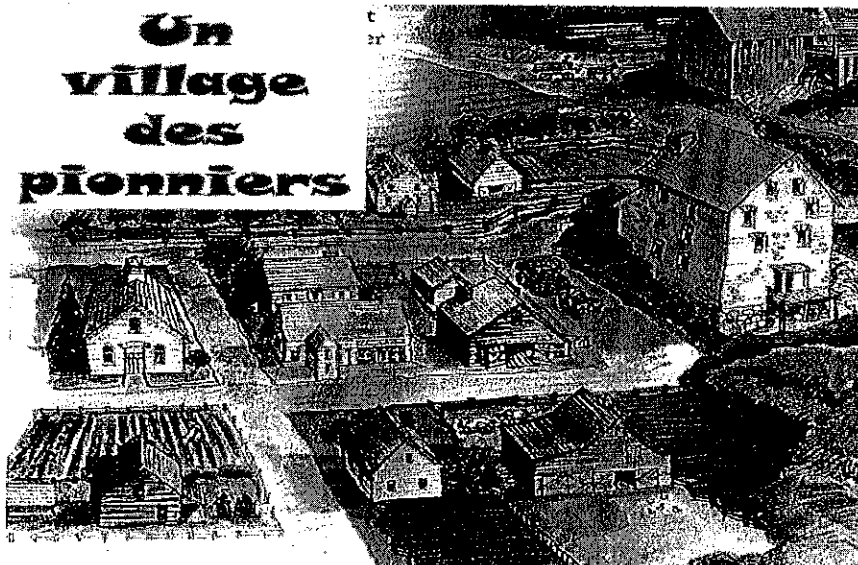
Grand-mère l'utilisait aussi pour poser la tarte aux pommes, à peine sortie du four, sur le rebord de la fenêtre pour qu'elle refroidisse.

De nos jours, sa petite fille la pose dans le micro-ondes pour la décongeler.

Il faudra de bien longues années avant que quelqu'un n'invente quelque objet qui puisse remplacer ce bon vieux tablier qui servait à tant de choses.



## Un village des pionniers



### 150<sup>e</sup> Sainte-Marie-de-Blandford

#### Wilfrid Martel 1888-1952

Le 8 octobre 1886, Francis Martel, cultivateur de l'Ancienne- Lorette, achète une terre et ses dépendances dans le 16<sup>e</sup> rang du Township de Maddington dans la paroisse de Sainte-Marie-de-Blandford. Le 18 avril 1887, il épouse à Sainte-Gertrude, Célestine (Ernestine) Dumont. C'est à partir de ce moment que la famille Martel fait souche à Sainte-Marie.

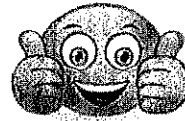
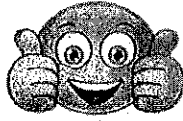
Wilfrid marie Rosa Poisson en 1909 et il s'établit à Sainte-Marie. Ils ont 13 enfants dont Georges-Étienne, Damien (maire de Sainte-Marie de 1975-1976), Aldéric, Henri, Yvette, Julia, Jeannine, Armand, Léo-Onil, Angèle, Gisèle, Gérard et Monique.

Wilfrid est cultivateur et il fait le commerce de la viande et plus tard, le commerce du bois de chauffage.

Des descendants de Wilfrid, 4 s'établissent à Sainte-Marie : Georges-Étienne, Damien, Aldéric et Yvette. L'attachement à la paroisse natale en incite d'autres à établir une résidence secondaire au Lac Rose de Sainte-Marie.

Recherche et présentation : Monique Fortier

Source : Corporation municipale de Sainte-Marie-de-Blandford



TRUCS ÉCOLOS

par Louise Fortier

## Les réflexes à avoir lors de vos courses

Ne faites jamais vos courses au hasard.

Voici quelques bons conseils avant de vous engager dans les courses de la semaine :

- J'achète selon les saisons
- Je demande conseil au commerçant sur la conservation de ses produits
- Je fais attention aux dates de péremption
- Si j'achète en grande quantité, je congèle ce que je ne mange pas rapidement
- Je planifie les repas de la semaine et je fais les courses avec une liste en main

Les plaisirs de saison ont tout bon !

Moyen très simple de faire un geste vraiment efficace pour l'environnement :

**privilégiez les fruits et légumes de saison**, cultivés au rythme de la nature.

*Exemple : 1 kilo de tomates issues d'une serre chauffée consomme moins de 1 litre de pétrole ! Ce choix raisonnable permet également de redécouvrir des variétés très goûteuses et plus riches en vitamines.*

Pensez aussi à vérifier la provenance des primeurs. Car si l'on fait venir bananes, café et cacao du bout du monde, inutile de reproduire un transport polluant avec les pommes, les haricots verts ou les asperges. Ils peuvent pousser à deux pas de chez vous, donc profitez-en !

Les réflexes à avoir lorsque l'on cuisine

Si vous êtes 5 à table, ne faites pas une portion pour 12 ! Cuisinez en priorité les produits dont la date de péremption approche. Sinon, ils finiront à la poubelle...

Les réflexes à avoir lorsque l'on veut conserver des aliments

Le réfrigérateur est le meilleur ami de l'homme ! Lorsque vous avez des plats en trop, n'hésitez pas à les glisser dans votre congélateur. Vous pourrez ensuite les déguster plusieurs jours après.

### POÈME DE VICTOR HUGO

**D**EMAIN, dès l'aube, à l'heure où blanchit la campagne,  
Je partirai. Vois-tu, je sais que tu m'attends.  
J'irai par la forêt, j'irai par la montagne.  
Je ne puis demeurer loin de toi plus longtemps.

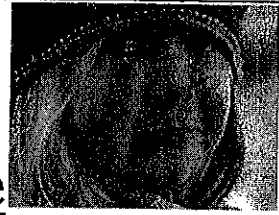
Je marcherai les yeux fixés sur mes pensées,  
Sans rien voir au dehors, sans entendre aucun bruit,  
Seul, inconnu, le dos courbé, les mains croisées,  
Triste, et le jour pour moi sera comme la nuit.

Je ne regarderai ni l'or du soir qui tombe,  
Ni les voiles au loin descendant vers Harfleur,  
Et quand j'arriverai, je mettrai sur ta tombe  
Un bouquet de houx vert et de bruyère en fleur.

3 septembre 1847.



## La Page Jeunesse



### **Harcèlement à l'école : que faire quand un enfant est le souffre-douleur de ses camarades ?**

Nicole Catheline pédopsychiatre

Recherche : Monique Fortier (p. 1 de 3)

A la maison, votre enfant n'est plus le même. Triste, effacé, il dort mal, et ses notes sont en baisse. Peut-être est-il persécuté et maltraité par ses camarades.

#### **Des humiliations qui passent inaperçues**

Quelques moqueries, des surnoms peu flatteurs ("le bigleux" "la grosse vache)... Ça se passe sans bruit, dans la cour de récré ou dans la classe... Ce sont des jeux d'enfants, rien de grave a priori, peut-on penser. A tort, car « cette situation particulière qui porte en elle des germes de violence n'est rien d'autre que **du harcèlement** », constate le Dr Nicole Catheline. Pourtant, ces humiliations passent souvent inaperçues et le souffre-douleur a du mal à se défendre.

*« Ce sont des brimades, des coups en douce, de petites agressions anodines en apparence, qui se répètent. Des actes qui prennent pour cible un enfant "différent" (précoce, un peu gros, timide...), pour créer une situation de dominé/dominant. »*

Et cela ne s'arrête pas forcément à la porte de l'établissement scolaire. Le **cyberharcèlement** est une pratique de plus en plus répandue, qui amplifie et prolonge le harcèlement scolaire proprement dit.

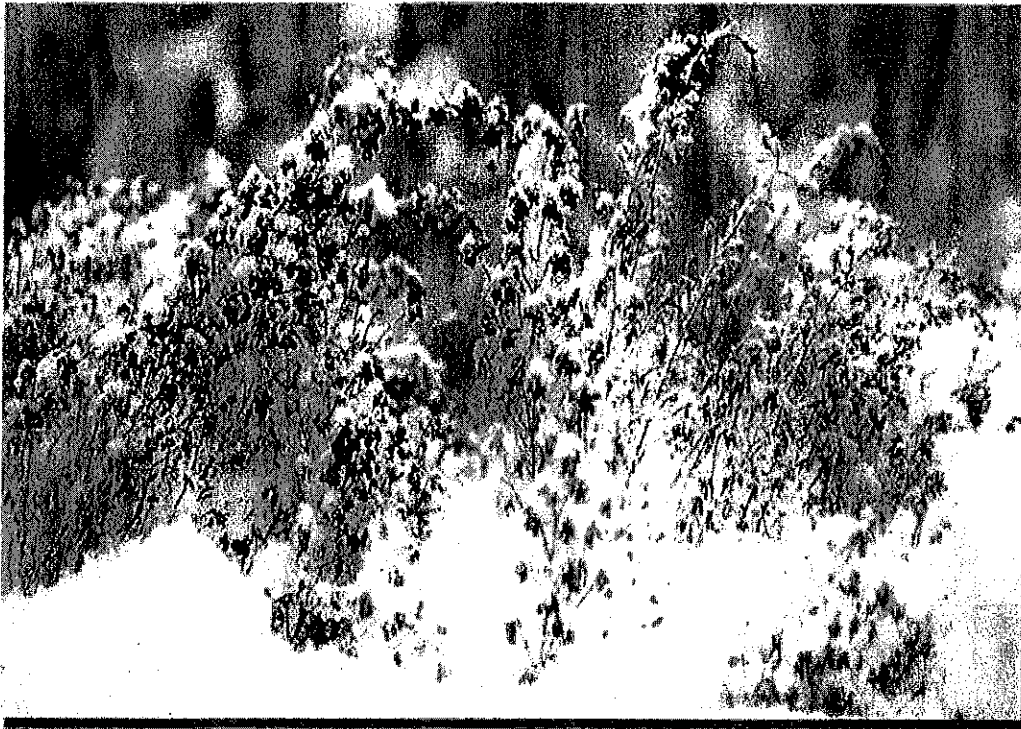
Une situation qui peut faire des dégâts considérables sur les victimes (dépression sévère, perte de confiance en soi, phobie scolaire...). D'autant plus que celles-ci s'installent dans le silence par **peur des représailles** mais aussi par **culpabilité**.

# Dictons et Proverbes anciens

*Le proverbe est un court énoncé exprimant un conseil populaire, une vérité de bon sens ou une constatation empirique et qui est devenu d'usage commun.*

*(Grand Larousse)*

## Décembre



- Journée courte longue nuit, l'abeille se tait, le foin gémit
- Saint-Nicolas fait les bons mariages, guérit de la fièvre et de la rage
- Il fait bon semer dans le vent, mais il ne faut pas le dire aux enfants
- Tel temps à la Saint Daniel, même temps à Noël
- Si décembre et janvier ne font leur chemin, février fait le latin
- A la Saint Luc le jour croît d'un saut de puce
- La neige de l'avent a de longues dents
- Quand il pleut à la Sainte Alice, c'est souvent comme vache qui pisse
- Rossignol de décembre muet en sa prison, présage tardive et froide saison
- A la Saint Gatien le temps ne vaut rien
- En décembre, fait du bois, et endors-toi
- Décembre, de froid trop chiche, ne fait pas le paysan riche
- A la Saint Thomas cuit bon pain, lave les draps, dans trois jours Noël tu l'auras
- Noël au balcon, Pâques au lison
- Si décembre est sous la neige la récolte elle protège
- Décembre trop beau été dans l'eau

*Présentation Monique Fortier*



## Boucherie

«Faire boucherie» est une coutume qui rappelle l'importance de l'hiver et des provisions qu'on devait emmagasiner pour survivre. Un deuxième côté pratique de la boucherie visait la réduction du cheptel à nourrir pendant l'hiver surtout si les récoltes avaient été moins bonnes. D'autre part, on engraisait certains animaux pendant tout l'été uniquement pour ce qu'ils fourniraient en viande. De tous les animaux de la ferme qu'on abattait, ce sont les porcs qui avaient la préférence. Au goût des gens, la viande de porc était meilleure que le veau ou le boeuf et composait principalement les mets traditionnels. Aujourd'hui, la corvée de boucherie n'est guère courante, sauf pour les poulets, puisque même les cultivateurs ont recours aux bouchers de métier pour l'abattage et le dépeçage des animaux. Malgré que l'on peut tuer des animaux à n'importe quel temps de l'année, la boucherie se fait généralement en début de décembre et cette corvée peut durer trois jours. Le croissant de la lune de décembre indique que la température va refroidir. Le temps de boucherie est directement relié à l'arrivée du froid, condition indispensable à la conservation de la viande. Il faut se rappeler que les glacières et les réfrigérateurs ne sont guère courants avant le XX<sup>e</sup> siècle. La coutume se fait généralement entre voisins : ceux-ci sont avisés deux ou trois jours seulement à l'avance et on fait boucherie à tour de rôle. Une équipe constituée d'hommes s'occupe de l'abattage à l'extérieur tandis que l'équipe des femmes prépare, à la maison, la viande et les abats dépecés pour leur conservation. La corvée de boucherie se fait en trois temps : abattage de l'animal, dépeçage et préparation pour la conservation.

## Le temps des fêtes

Au Québec, l'hiver est une période de l'année où le travail agricole est momentanément interrompu à cause de la rigueur du climat. La menace du froid et la crainte de la famine se sont traduites symboliquement par des comportements où l'abondance des réserves et des victuailles exprime l'espoir et un sentiment de sécurité. Tout le cycle hivernal se caractérise par un temps de réjouissances et de ripailles. Depuis Noël jusqu'à la Saint-Joseph (19 mars), dernière fête du cycle qui marque la fin de l'hiver, les festivités se succèdent. D'abord arrive le temps des fêtes, qui va de Noël aux Rois, puis la période du Carnaval, qui débute le lendemain des Rois et qui se clôture par les jours gras qui précèdent le cycle de Pâques.

Au cours des siècles, le temps des fêtes est devenu un cycle de coutumes auxquelles se sont greffés des éléments ou des traditions empruntées à plusieurs cultures. De nos jours, cette période festive est souvent synonyme de mercantilisme et représente pour plusieurs une corvée de magasinage et de préparation culinaire. Il est en effet difficile de parler des fêtes sans évoquer la course aux centres commerciaux et les nombreuses visites de parents et amis. Les principales traditions du temps des fêtes encore en vigueur de nos jours, comme le sapin de Noël, le réveillon et les étrennes, sont déjà en place à la fin du XVII<sup>e</sup> siècle en Nouvelle-France. Ces pratiques ont évolué sous l'influence de l'industrialisation, de l'urbanisation et de la commercialisation, facteurs qui ont surtout eu des répercussions sur la fête de Noël. Si Noël est aujourd'hui une fête de la famille, spécialement celle des enfants, et qu'on y célèbre aussi la paix et l'amour dans le monde, il n'en a pas toujours été ainsi.

## La Saint-Sylvestre

La Saint-Sylvestre est remarquable parmi toutes les fêtes par sa position au calendrier. Dernière journée de l'année, le 31 décembre il faut «enterrer» la vieille année et «défoncer» la nouvelle. Saint Sylvestre a peu de choses à voir avec la fête si ce n'est que la date de son décès est inscrite au dernier jour du calendrier actuel. Né vers l'an 280, Sylvestre 1<sup>er</sup> est le 33<sup>e</sup> pape.

## Des mots et des expressions

La langue française aux accents québécois porte les traces d'une forte présence de la religion catholique et plusieurs expressions populaires en témoignent. Au Québec, l'habitude de sacrer, c'est-à-dire utiliser des mots religieux pour jurer, est encore aujourd'hui décriée et mal perçue. Cet usage était surtout associé autrefois aux hommes de chantiers ou ceux fréquentant les tavernes. L'expression «sacrer comme un charretier» rappelle cette époque révolue car le fait de sacrer est maintenant étendu à toute la population en même temps que la connotation religieuse des sacres est de moins en moins une référence pour les plus jeunes. Ne pratiquant plus la religion catholique sur une base régulière, ceux-ci ont perdu le sens des objets sacrés comme le ciboire, le tabernacle ou le calice que les déformations des sacres ont rendu incompréhensibles. Les mots déformés n'ont plus de référent et ne permettent plus de retracer l'origine religieuse. Mis à part les jurons et les sacres, plusieurs expressions encore courantes aujourd'hui tirent leur origine de la Bible ou de la pratique religieuse.

# UN PEU D'HISTOIRE

Présenté par Louise Fortier

## LES CAISSES POPULAIRES.

C'est dans la salle de la Société des Artisans canadiens-français de sa ville natale de Lévis, que le 6 décembre 1900, à 19h30, un groupe de plus de 130 citoyens participent à la fondation de la première caisse populaire d'épargne et de crédit en Amérique du Nord. Alphonse préside l'assemblée qui vote en faveur des statuts et des règlements préparés par un comité d'initiative et d'organisation, entre septembre et novembre 1900, en vue d'établir une «société coopérative d'épargne et de crédit, à capital variable et à responsabilité limitée». Les 132 personnes signataires du pacte social fondateur de la caisse populaire de Lévis souscrivent 483 parts sociales à 5,00 \$ CAD l'unité et élisent les premiers dirigeants bénévoles du conseil d'administration, de la commission de crédit et de la commission de surveillance.

Les activités de la Caisse populaire de Lévis ne démarrent véritablement que le 23 janvier 1901. Au terme de cette journée, 12 sociétaires y déposent la somme de 26,40 \$ CAD. Le lieu des activités initiales de l'établissement n'est pas clairement identifié : tout indique qu'Alphonse se rend lui-même au domicile des déposants ou alors qu'ils viennent le voir dans le bureau personnel qui est aménagé à son domicile familial. Plus tard, les sociétaires pourront effectuer des dépôts les lundi, mercredi et samedi soir à la salle de la Société des Artisans canadiens-français de Lévis. À la fin de novembre 1901, la caisse populaire compte 721 membres et gère un actif de 4 935 \$.

Étant à Ottawa six mois par année, Alphonse confie à sa femme Dorimène la gérance de la caisse de Lévis durant de longues périodes. À compter de 1902, elle consacre quelque trente semaines par année à ce travail sans titre et sans salaire. Depuis la mise en évidence de ce fait par la recherche historique des années 1990, Dorimène est mise de l'avant par le Mouvement Desjardins comme cofondatrice du mouvement des caisses populaires aux côtés de son mari<sup>42</sup>.

La caisse de Lévis sera le prototype de toutes les autres caisses populaires fondées par la suite. De son vivant, Alphonse participe à la fondation de 163 caisses, dont 18 en Ontario et 9 aux États-Unis.



Recherche et présentation : Monique Fortier

Source : Historica Canada

## Noël au Canada

### Les origines victoriennes du Noël moderne

Au Canada, dans les années 1870, Noël avait perdu une grande partie de son aspect religieux, du moins au Canada anglophone et dans la haute bourgeoisie du Canada francophone. Cette fête devint synonyme d'une fête familiale et communautaire. Les coutumes, telles que l'arbre de Noël décoré, les cadeaux que l'on donne et que l'on reçoit et le réveillon (l'éveil) de Noël s'ancrent dans les traditions familiales.

### L'industrie des arbres de Noël au Canada

La production d'arbres de Noël au Canada est une entreprise lucrative : les conifères fraîchement coupés rapportent environ 65 millions de dollars par an (ventes au pays et à l'étranger). Près de 1,8 million d'arbres sont exportés chaque année, principalement aux États-Unis. C'est la province de Québec qui exporte le plus d'arbres de Noël vers les États-Unis, avec 827 863 arbres (en 2008). Les fermes forestières se retrouvent surtout au Québec, l'industrie des arbres de Noël fraîchement coupés. Dans les autres provinces, les fermes spécialisées en arbres de Noël constituent à peine un peu plus de 10 % de la production totale canadienne.

Aujourd'hui, au Canada et aux États-Unis, et en fait, un peu partout dans le monde, on encourage les enfants à « croire » que c'est le père Noël qui est leur bienfaiteur et qui leur apporte les cadeaux. Ces traditions liées à la famille, à la générosité, à la gentillesse des enfants, à la joie ont toutes permis que la légende du père Noël perdure, mais il n'en reste pas moins que la popularité de cette fête a encouragé sa commercialisation.

À la fin du XIX<sup>e</sup> siècle, la plupart des caractéristiques familiales du Noël moderne, y compris la figure du père Noël, la bûche de Noël, le houx et le gui, les chants de Noël et les sapins de Noël devinrent populaires. Les premières cartes de Noël remontent à 1843, elles proviennent d'Angleterre et elles sont réalisées à la demande de Henry Cole.

# NOËL ÉCLATANT À STE-MARIE-DE- BLANDFORD

1: MAISON ÉCLATANTE  
1 POSITION:75\$ & 2 POSITION:50\$

2: MAISON DES PETITS LUTINS  
1 POSITION:75\$ & 2 POSITION:50\$  
(LES ENFANTS DOIVENT AVOIR PARTICIPÉ AUX DÉCORATIONS  
EXTÉRIEURES DE LA MAISON DES PETITS LUTINS)

POUR VOUS INSCRIRE, VEUILLEZ CONTACTER SANDRA  
(819) 801-0620 OU VIA NOTRE PAGE FACEBOOK  
CLUB SOCIAL STE-MARIE  
VEUILLEZ NOUS MENTIONNER  
(NOM, PRÉNOM, NUMÉRO DE TÉLÉPHONE, ADRESSE DE VOTRE  
DEMEURE ET MENTION DE LA MAISON 1 OU 2)!

VOUS DEVEZ ÊTRE RÉSIDANT(E) DE STE-MARIE-DE-BLANDFORD!  
L'UN DES MEMBRES DU CLUB SOCIAL DE STE-MARIE  
CONTACTERA LES GAGNANTS/ES ET AFFICHERA UNE  
PUBLICATION SUR LA PAGE FACEBOOK DU CLUB SOCIAL  
AVEC PHOTO DE VOTRE MAISON DE NOËL!

L'originalité et la participation seront les  
critères du jury!

28 DÉCEMBRE 2021

(ÉVALUATION PAR LE  
JURY-ADMINISTRATEURS/TRICES  
DU CLUB SOCIAL STE-MARIE)





RESPONSABLE DE LA LOCATION DE SALLE  
DU CENTRE MARIELANDAIS  
JEAN-FRANÇOIS LANDRY

(819) 990-0789

**PRIX DE LOCATION :**

LE PRIX DE BASE EST DE 50\$.

S'AJOUTE AU PRIX DE BASE 15\$/L'HEURE.

UN MONTANT DE 50\$ SERA EXIGÉ ET NON-  
REMBOURSABLE EN CAS D'ANNULATION DE LA  
RÉSERVATION 24 HEURES AVANT CELLE-CI.

UN MINIMUM DE 3 HEURES DE LOCATION EST EXIGÉ.

EN LOUANT LA SALLE, VOUS AVEZ ACCÈS AU WIFI

LE SOLDE DOIT ÊTRE PAYÉ EN TOTALITÉ

(MAXIMUM LA JOURNÉE DE LA LOCATION).

LA LOCATION PEUT ÊTRE PAYÉE SOIT PAR CHÈQUE

(AU NOM DU CLUB SOCIAL STE-MARIE INC, QUI SERA

À DÉPOSER À LA FIN DE LA LOCATION DANS LA BOÎTE

À CLEF AVEC LA CLEF AU DÉPART) OU

PAR VIREMENT INTERAC AVEC LE COURRIEL :

CLUBSOCIALSTEMARIE@HOTMAIL.COM (INDIQUER

DATE DE LOCATION ET NOM DE LA PERSONNE)

NOUS AVONS UNE COUVERTURE D'ASSURANCE

CONFORME AUX EXIGENCES DEMANDÉES.

LE LOCATAIRE S'ENGAGE DE FAIRE RESPECTER LES

RÈGLES SANITAIRES EXIGÉES PAR LA SANTÉ

PUBLIQUE (EN TOUT TEMPS) ET EST TENU

RESPONSABLE DE LA GESTION DE CELUI-CI

(RÉGISTRE, MASQUE, DISTANCIATION, DÉSINFECTION,

CODE QR ETC.) CELUI-CI DEVRA DÉFRAYER EN

TOTALITÉ SI SANCTION ÉMISE À CET EFFET.

CENTRE MARIELANDAIS

508 DES BOSQUETS, STE-MARIE-DE-BLANDFORD

QC, G0X 2W0

(819) 283-2100

Du 28 novembre au 24 décembre vente de lumières pour

# LE SAPIN DE L'ESPOIR

QUI EST DE RETOUR POUR UNE 4<sup>E</sup> EDITION  
LE SAPIN SERA PRES DE L'EDIFICE MUNICIPAL  
DE LEMIEUX



Pour une 6<sup>e</sup> année consécutive, l'équipe des Dérailés participe à Roulez pour vaincre la SLA, afin d'amasser des fonds pour la Société de la SLA du Québec. SLA Québec finance la recherche afin de trouver un médicament pour vaincre cette maladie et soutient les personnes atteintes et leurs proches, en plus d'offrir du répit à leurs aidant.es.

Pour information et don  
Jocelyn Dorion : (819) 283-2164

CHAQUE DON DE 5.00\$, PERMET D'ALLUMER UNE LUMIERE  
DANS LE SAPIN DE L'ESPOIR

La campagne débute le 28 novembre et le sapin s'illuminera les samedis 4, 11 et 18 décembre au rythme des dons reçus. L'illumination finale sera le 24 décembre.

## FAITES BRILLER L'ÉTOILE

Vous souhaitez voir l'étoile briller pour vous ou une personne que vous aimez? Rassemblez votre famille, vos amis, vos collègues ou vos voisins et soyez l'équipe qui allume le plus de lumières grâce à vos dons et l'étoile brillera pour vous pour une durée d'une semaine.

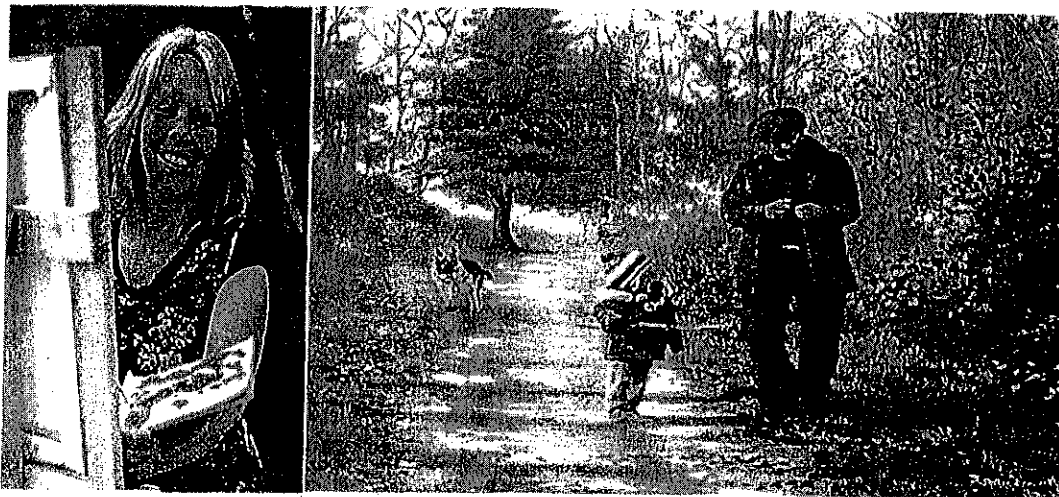
Merci de votre générosité!

# UNE ARTISTE-PEINTRE DE CHEZ-NOUS!

## BIOGRAPHIE

Francine Beudet

« Peindre est le plus beau des métiers ».



Née en 1964 à Ste-Sophie-de-Lévrard, Francine Beudet est la troisième d'une famille de six enfants. Elle grandit sur une ferme à la campagne. Fascinée par l'art, déjà au primaire elle participe à plusieurs concours de dessins. C'est à l'adolescence qu'elle développe un vif intérêt pour la peinture grâce à un cousin qui avive son rêve de devenir artiste peintre.

Mère de deux garçons, après avoir travaillé et consacré une partie de sa vie pour ses enfants, c'est en 1992 qu'elle entreprend ses premiers cours de dessin et de peinture.

En 2001, elle décide de s'investir davantage dans sa communauté, en offrant entre autres, des ateliers de peinture, en siégeant sur le comité d'un festival et en organisant diverses activités régionales.

Depuis 2004 elle a cumulé plus d'une vingtaine d'expositions collectives et individuelles au Québec. Ses œuvres font partie de collections publiques.

C'est en 2015 qu'elle prend la décision de s'abandonner totalement à son art. À présent, elle travaille à temps plein sur sa carrière artistique et souhaite ardemment faire voyager ses œuvres au-delà des frontières.



## LE NOËL DE PACO LE MANCHOT

Une boule de poils blanche rebondissait près de Paco le manchot. C'était son ami Albert l'ours polaire qui trépignait à l'approche de Noël. - Allez ! grouille un peu, Paco ! lui dit Albert. - Je fais ce que je peux ! protesta Paco. Paco, sur la glace, était beaucoup moins à l'aise qu'Albert qui pouvait, en plantant ses griffes, gambader à son aise. Lui, qui n'avancait qu'à petits pas, semblait surtout chercher à ne pas tomber. Albert n'arrêtait pas de l'attendre, et Paco de se dépêcher. Mais tout allait changer après le réveillon, car Paco, dans sa lettre au Père Noël, avait demandé un cadeau qui allait tout arranger : des patins à glace ! Ainsi équipé, il irait aussi vite qu'Albert sur la banquise. Ensemble, ils allaient pouvoir élargir leur terrain de jeux et partir à la découverte de nouveaux coins. Il ignorait qu'Albert, de son côté, avait demandé une luge au Père Noël. Mais luge ou patins, ils seraient enfin à pied d'égalité. - Bon, je ne peux plus attendre, s'impatienta Albert, je rentre chez moi. Et on se voit à la première heure, demain, d'accord ? - D'accord, Albert. Un énorme flocon roulant sur la banquise, voilà à quoi ressemblait Albert qui s'éloignait. Paco ralentit l'allure et s'engagea sur le chemin qui le ramenait chez lui. Ce faisant, il passa près de la boîte aux lettres où, une semaine plus tôt, il avait glissé son précieux courrier. En s'approchant, il aperçut une tache étrange au pied de la boîte. Poussé par la curiosité, il s'approcha encore et faillit pousser un cri de désespoir. Sa lettre ! C'était sa lettre qui était prisonnière de la banquise. Il se pencha pour l'attraper, mais son aile ne pouvait entamer l'épaisseur de glace. Il comprit en un instant ce qui s'était passé. En ramassant le courrier, le facteur avait laissé tomber le sien, de la neige était tombée dessus, qui s'était ensuite transformée en glace, emprisonnant sa commande jusqu'au printemps. Pour rejoindre sa maison, Paco le manchot marcha encore

plus lentement que d'habitude. Comme s'il était lui aussi pris dans la glace. Le soir, ce fut le cœur lourd qu'il prit part au repas de réveillon, et la nuit qui s'ensuivit ne fut peuplée d'aucun rêve agréable. Au matin, il se réveilla l'âme en peine. Sans y croire, il jeta pourtant un coup d'œil au pied de son lit, mais il n'y avait rien. De son côté, à la même heure, Albert faisait des roulades au pied du sien. Ce n'était pas un mais deux cadeaux que le Père Noël lui avait apportés ! Le plus gros contenait la luge dont il rêvait, et l'autre, des patins à glace. « Génial ! se dit-il, les patins à glace, c'est encore mieux que la luge ! On va bien s'amuser avec Paco ! Je garderai les patins, et je lui prêterai la luge ! » Évoquer la personne de Paco lui donna sur-le-champ envie de le voir. Avec ses deux cadeaux, Albert se précipita chez le petit manchot. Il le trouva assis sur la glace, le bec posé sur le ventre. - Qu'est-ce qui ne va pas ? s'inquiéta-t-il en lui posant une patte blanche sur l'épaule. - Ma lettre au Père Noël n'est pas partie, et je n'ai rien reçu, répondit Paco avec un filet de voix. Albert resta un instant silencieux. Il pensa aux patins, il pensa à la luge, il pensa à son ami et prit immédiatement sa décision. - C'est justement pour ça que je me suis dépêché de venir te voir ! dit-il en riant. Le Père Noël a dû se tromper, il m'a apporté ton cadeau en plus du mien. Tiens ! Et il tendit à Paco la paire de patins à glace. Les yeux du petit manchot devinrent aussi grands que le cœur de son copain l'ours polaire. - Des patins ! dit-il. Incroyable ! C'est exactement ce que j'avais demandé ! Et toi, tu as eu quoi ? - Une luge. - Tu n'auras plus besoin de m'attendre, maintenant ! reprit Paco. On pourra même faire la course ! Paco le manchot enfila ses patins et, avec l'aide d'Albert, inaugura ses premières glissades. Entre deux rires, il flanqua une bourrade à son ami. - Si tu veux, Albert, je te les prêterai !



# Dépanneur Marielandais

COOPÉRATIVE DE SOLIDARITÉ MARIELANDAISE



## JOYEUX NOËL

BONJOUR À TOUS,

NOUS VOILÀ RENDU AU MOIS DE DÉCEMBRE. LE MOIS DES RENCONTRES EN FAMILLE. LE MOIS DES CADEAUX, CEUX QU'ON REÇOIT ET CEUX QU'ON A LE BONHEUR DE CHOISIR ET DE DONNER. LE MOIS OÙ ON SE CRÉE DE BEAUX NOUVEAUX SOUVENIRS EN SE REMÉMORANT LES ANCIENS.

LE DÉPANNEUR DE NOTRE VILLAGE EST LÀ  
POUR VOUS AIDER DANS VOS PRÉPARATIFS...

- BÛCHES DE CRÈME GLACÉE \*\*COATICOOK\*\*
- BÛCHES ET GÂTEAUX \*\*VACHON\*\*
- VARIÉTÉ DE FROMAGES ET VIANDES FROIDES
- BIÈRES DE DIFFÉRENTES BRASSERIES ET VINS
- MÊME DES PETITS CADEAUX DE DERNIÈRE MINUTE

LE PERSONNEL ET LE CONSEIL D'ADMINISTRATION VOUS  
SOUHAIENT DE PASSER DE TRÈS BELLES FÊTES.





Bonjour !

- Prendre note que le bureau sera fermé les 27 et 28 décembre et le 3 janvier.
- Merci de votre générosité, nous avons recueilli 125 \$ pour la fondation de Postes Canada pour les enfants.
- Je vous souhaite un merveilleux temps des fêtes. Du plaisir à profusion, de l'amour en quantité et du temps de qualité avec les gens qui vous sont chers.
- Il est toujours de mise de bien prendre soin de vos boîtes aux lettres, déneiger et déglacer boîte et drapeau, s'assurer que tous les mécanismes soient fonctionnels, cela permet une livraison sans complications.
- |          |              |               |
|----------|--------------|---------------|
| Lundi    | 9h00 à 12h00 | 14h00 à 16h30 |
| Mardi    | 9h00 à 12h00 | 14h00 à 16h30 |
| Mercredi | 9h00 à 12h00 | 14h00 à 16h30 |
| Jeudi    | 9h00 à 12h00 | 14h00 à 17h00 |
| Vendredi | 9h00 à 12h00 | 14h00 à 16h30 |
- Pour me joindre: 819-283-2134

Au plaisir de vous servir

Nancy



# Meunier, tu fêtes! AU MOULIN MICHEL

675 Boulevard Bécancour, Bécancour, QC G9H 3S9, Canada Voir l'horaire sur le site fbk du Moulin Michel Tel:819-298-2882

## Détails

### MARCHÉ DE NOËL EUROPÉEN

Un marché de Noël européen prendra place sur le site les 10,11 et 12 décembre ainsi que les 17, 18 et 19 décembre. Un marché de Noël à l'ADN de notre terroir, dans un décor enchanteur et féérique. Les visiteurs auront l'occasion de côtoyer et d'échanger avec les producteurs et ce sera aussi un endroit unique où l'on pourra découvrir et redécouvrir la diversité et la qualité des produits agroalimentaires de notre secteur dans une ambiance féérique.

### EXPOSITION DE CASSE-NOISETTES

Du 10 au 31 décembre

Le Moulin Michel accueillera, sous forme d'exposition, la collection privée de casse-noisettes de monsieur Maurice Richard, homme politique bien connu et impliqué dans la région. L'exposition sera disponible au 2e étage du moulin et gratuite pour tous les visiteurs.

### RENCONTRE AVEC LE PÈRE NOËL

Le samedi 11 décembre, à 14 h, le père Noël arrive au Moulin Michel! Les familles peuvent se faire prendre en photo avec lui et visiter son royaume!

Le père Noël sera là les 11, 12, 18 et 19 décembre inclusivement de 13 h 30 à 16 h 30.

### ACTIVITÉS POUR TOUTE LA FAMILLE

Du 10 au 31 décembre, Meunier, tu fêtes! propose une programmation effervescente!

Visite du royaume de Noël, sentier animé, conteur et plusieurs autres activités!



QUE CE NOËL VOUS APPORTE  
LA JOIE ET LA PROSPÉRITÉ  
QUE CETTE BELLE FÊTE  
SOIT UNE PORTE OUVERTE SUR LE BONHEUR  
NOS PLUS DOUCES PENSÉES  
SONT POUR VOUS

*L'équipe du journal: Monique, Marie, Janine et Louise*



# SSIRMRCB BULLETIN

PREVENTION 2021

## BONHEUR, SANTÉ ET SÉCURITÉ

### NOS MEILLEURS VOEUX

Au nom de toute l'équipe du SSIRMRCB, j'aimerais vous souhaiter un excellent temps des Fêtes 2021 remplie de petits et grands bonheurs entourés des gens que vous aimez. De nouvelles activités seront au programme de la prochaine année, en plus de nos classiques comme les portes ouvertes de caserne et le fameux camp 911.

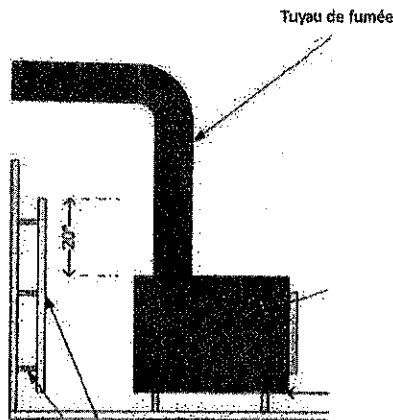


Soyez à l'affût de notre page Facebook ([facebook.com/SSIRMRCB](https://facebook.com/SSIRMRCB)), ainsi que les journaux locaux pour plus de détails.

## CHAUFFAGE AU BOIS ÉVITEZ LES FEUX DE CHEMINÉE

L'hiver est à nos portes, il est donc très important de faire la vérification de notre tuyau de fumée régulièrement, il est le principale coupable des feux de cheminée. Voici des petits rappels importants pour éviter ce genre de situation :

- Prenez le temps de faire une inspection visuelle de l'intérieur de vos conduits au mi-saison de chauffage afin de vérifier l'accumulation de créosote.
- Faites entrer assez d'air dans l'appareil à combustion pour que les flammes soient vives, favorisant ainsi une combustion complète.
- À cause du froid qui crée une pression négative dans votre cheminée, prenez le temps de bien réchauffer les conduits en ne brûlant que du papier ou du petit bois pendant quelques minutes.



- Ne brûlez que des bûches! Évitez tout autre combustible tel que du bois traité, peints et déchets de toutes sortes.
- Par vents forts, réduisez la quantité de bûches que vous mettez normalement en même temps dans l'appareil à combustion.
- Choisissez du bois dur, comme le chêne, l'érable ou le hêtre. Il doit être sec depuis au moins six mois.
- Brûlez du bois fendu en bûches de petites tailles. Elles brûleront plus proprement, formant moins de créosote.

### SI UN INCENDIE SE DÉCLARE DANS VOTRE CHEMINÉE, NE PERDEZ PAS DE TEMPS !

- Fermez la clé de votre appareil à combustion;
- Procédez à l'évacuation de l'habitation;
- Rendez-vous au point de rassemblement;
- Contactez le 9-1-1.

## NOUS TRAVAILLONS AVEC VOUS, POUR VOUS!!

Je suis toujours présent pour répondre à vos questions, à vos commentaires et à vos suggestions pour

améliorer le service de sécurité incendie. N'hésitez pas à communiquer avec moi.

Guy Lemieux,  
Agent en prévention incendie





## AVIS DE NOMINATION



**SÉBASTIEN DEMERS**  
Directeur incendie  
du SSIRMRCB



# entreprendre

MRC BECANCOUR

*Rejoignez une équipe*

*DE SÉCURITÉ INCENDIE*

## OFFRE D'EMPLOI

Technicien.ne comptable

[egaleplus.com](http://egaleplus.com)

*Horaires des fêtes*  
*aréna régional de Saint-Pierre-les-Becquets*

PASSEPORT VACCINAL OBLIGATOIRE POUR TOUS (13 ANS ET PLUS)

**GRATUIT**

*Décembre 2021*

Dimanche	Lundi	Mardi	Mercredi	Jeudi
26 décembre	27 décembre	28 décembre	29 décembre	30 décembre
11h à 13h: Patin Libre	14h à 16h : Patin libre ----- 16h à 18h: Hockey Libre	16h à 18h : Patin Libre	14h à 16h : Patin libre ----- 16h à 18h: Hockey Libre	14h à 16h : Patin libre ----- 16h à 18h : Hockey Libre

*Janvier 2022*

Dimanche 2 janvier
12h à 14h: Patin libre -----
14h à 15h30 : Hockey Libre

*JOYEUSES FÊTES À TOUS!*

**COURS DE YOGA  
HIVER 2022**

Le yoga est un art de vivre. Il vise avant tout l'harmonie et l'épanouissement de la personne. En plus le yoga s'adresse à toute personne qui veut diminuer son stress, augmenter sa concentration, diminuer l'anxiété, combattre la dépression, améliorer la qualité du sommeil, améliorer la souplesse et l'équilibre, améliorer la confiance en soi et apprendre à bien respirer.

**LES COURS DÉBUTERONT DANS LA SEMAINE DU 17 JANVIER 2022**

**Voici mon horaire :**

Lundi : Ste-Gertrude de 18h00 à 19h15

Mardi : Ste-Cécile de Lévrard 18h45 à 20h00

Mercredi : Gentilly de 10h00 à 11h15 (cours d'essai le 12 janvier)  
(confirmer votre présence s.v.p.)

Ste-Angèle de Laval de 18h00 à 19h15

Jeudi : Ste-Cécile de Lévrard de 13h30 à 14h45 (yoga doux)

Vendredi : Ste-Cécile de Lévrard de 10h00 à 11h15

**COURS EN LIGNE** : Les mardis de 10h00 à 11h15

Les jeudis de 18h00 à 19h15

**YOGA DOUX**

**STE-CÉCILE DE LÉVRARD**

Un yoga tout à fait adapté pour des gens vivant des conditions physiques particulières mineurs telles que : arthrite, arthrose, faiblesse dorsale, ect ...

**INVITATION GRATUITE**

Quand : jeudi 13 janvier 2022

Heure : 13h30

Endroit : salle Éric Côté

Apporter un tapis d'exercice ou une serviette

S.V.P. appeler pour confirmer votre présence

**INFORMATION ET INSCRIPTION : Manon Tousignant 819-263-0272**

**Manon.t@bell.net**

Formation avec le centre de transmission de yoga

Formation avec l'étude et transmission de yoga

Post formation avec le centre Québec Yoga Mandiram



PATRIMOINE BÉCANCOUR



Voici la liste des ateliers de généalogie qui seront offerts EN JANVIER 2022. Inscriptions obligatoires par courriel à [inscriptionpatrimoine@gmail.com](mailto:inscriptionpatrimoine@gmail.com) Les ateliers se donnent en présentiel et en ligne au choix du participant. En présentiel au 14135 boul. Bécancour, Bécancour (secteur Sainte-Angèle) ou sur la plateforme Zoom. Inscriptions obligatoires avant le 5 janvier 2022 au : [inscriptionpatrimoine@gmail.com](mailto:inscriptionpatrimoine@gmail.com) Paiement par virement Interac inscrire patrimoine comme réponse à votre question de sécurité.

**Découvrir les recensements ABDD-20 le 12 janvier 2022 de 9 h à 12 h** Faut-il en rire ou en pleurer ? Ils nous sont souvent indispensables, mais peuvent également nous induire en erreur. Une chose est certaine vous ne manquerez pas d'être étonné, je vous en passe un papier !

**Découvrir BANQ ABDD-4 le 12 janvier 2022 de 13 h à 16 h** Ce site mal-aimé de plusieurs recèle pourtant une quantité phénoménale de documents incontournables pour le chercheur en généalogie et en histoire.

**Chercher dans les archives de l'État civil AA-2 le 13 janvier 2022 de 9 h à 12 h** Bien qu'ils soient gratuits et à la portée de tous, les registres de l'état civil sont souvent boudés par les généalogistes.

**Découvrir BAC ABDD-3 le 13 janvier 2022 de 13 h à 16 h** En tête de liste des sites bien connus, mais sous-utilisés et même parfois pas du tout, nous retrouvons Bibliothèque Archives Canada. Venez découvrir comment utiliser efficacement ce haut lieu des archives canadiennes et ses richesses inégalées.

**Chercher dans les journaux anciens AA-8 le 19 janvier 2022 de 9 h à 12 h** Je vous présente ici une source intarissable, enrichissante et divertissante de découvrir le quotidien de nos ancêtres.

**Découvrir Ancestry ABDD-2 le 19 janvier 2022 de 13 h à 16 h** Venez découvrir ce qu'est exactement Ancestry. Découvrez son interface, sa barre de tache, son centre de ressources. Apprenez comment y effectuer vos recherches et protéger votre profil.

**Chercher dans les archives notariales AA-15 le 20 janvier 2022 de 9 h à 12 h** Nous verrons la définition et les caractéristiques des actes notariés. Nous différencierons le régime français du régime britannique et nous porterons un intérêt particulier aux actes relatifs au droit immobilier, au cadastre et à la vie de famille.

**Découvrir Généalogie Québec ABDD-12 le 20 janvier 2022 de 13 h à 16 h** Cet atelier vous permettra de découvrir des stratégies de recherche, d'utiliser les « jokers » propres à Généalogie Québec.

**Chercher dans les archives militaires AA-12 le 26 janvier 2022 de 9 h à 12 h** De toutes les archives disponibles aux chercheurs, les archives militaires sont certainement les plus surprenantes.

**Découvrir PRDH ABDD-19 le 26 janvier 2022 de 13 h à 16 h** Cet atelier vous apprendra à naviguer et à trouver rapidement ce que vous cherchez.

**Chercher dans les archives judiciaires AA-9 le 27 janvier 2022 de 9 h à 12 h** Que sont les archives judiciaires, et qu'est-ce que l'on y retrouve ?

**Découvrir BMS 2000 ABDD-5 le 27 janvier 2022 de 13 h à 16 h** Cet atelier vous fera découvrir les forces, mais aussi les faiblesses et les limites de ce site souvent très mal utilisé.

*Pour des informations plus complètes, consulter le site de Patrimoine Bécancour*

# ACCOMPAGNEMENT-TRANSPORT



Centre d'action bénévole  
de la MRC de Bécancour

Le service d'accompagnement-transport vous est offert par des bénévoles de confiance et a pour objectif d'offrir une présence physique et sécurisante ainsi qu'un moyen de transport à des personnes vivant à domicile, lors de leurs déplacements pour des fins médicales. Critères d'admissibilité :

- Être résident de la MRC de Bécancour;
- Défrayer le coût du transport, tel qu'établi par le Centre d'action bénévole de la MRC de Bécancour (0,41¢/km);

Faire sa demande d'accompagnement-transport le plus tôt possible (au moins 24 heure à l'avance ou plus) directement au Centre d'action bénévole. Pour de plus amples informations, veuillez appeler au siège social et demander Danielle au 819 288-5533 ainsi qu'à notre point de service à Gentilly au 819 298-2228.

**Nous sommes aussi à la recherche de bénévoles afin de répondre aux besoins.**



À la recherche de bénévoles  
pour



**Mamies tendresse**

Nous avons le plaisir de vous offrir un service au Centre d'action bénévole. Il se nomme Mamies tendresse. Ce service s'adresse à toute maman qui demeure sur le territoire de la MRC de Bécancour et qui a le goût de créer un lien intergénérationnel entre des femmes âgées de 50 ans et plus et des familles ayant un enfant âgé de moins d'un an. La fréquence de la visite de Mamie tendresse est d'une fois par semaine.

La Mamie n'est ni une femme de ménage, ni une cuisinière, ni une gardienne, papa ou maman doit être présent lors de la visite.

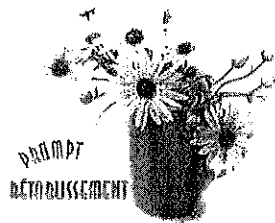
Pour vous inscrire ou obtenir de l'information, veuillez communiquer avec Maryse Deshaies au 819 288-5533 ou Nathalie Pépin au 819 298-2228, sans frais 1 855-788-5533 au Centre d'action bénévole et ils se feront un plaisir de répondre à vos questions.

## ANNONCES ET POTINS

### Pensée du mois:



La plus dure décision qui soit est de choisir entre  
laisser tomber et réessayer encore plus fort!



**Prompt rétablissement** à tous ceux et celles qui  
souffrent, nous sommes de tout cœur avec vous  
et vous êtes dans nos pensées.

Il faut regarder la souffrance dans les yeux pour  
pouvoir partager celle de ceux qui souffrent.

*Rosa Candida*

### À vendre:

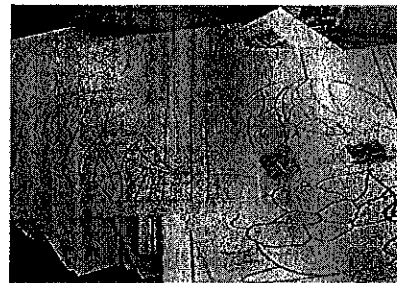
-Livres pour vitrail (9)

-30 patrons et plus pour vitrail et dessins -Outils pour vitrail

- Prix à discuter

Rejoindre Benoit Dubé :

819- 283-2015



### Petit mot de la biblio Monique Lauzière :

Les heures d'ouvertures sont :

Mardi de 13h00 à 14h30

Mercredi de 18h25 à 19h25

Biblio fermée au temps des fêtes  
du 23 décembre au 3 janvier 22.



J'AIME LIRE...

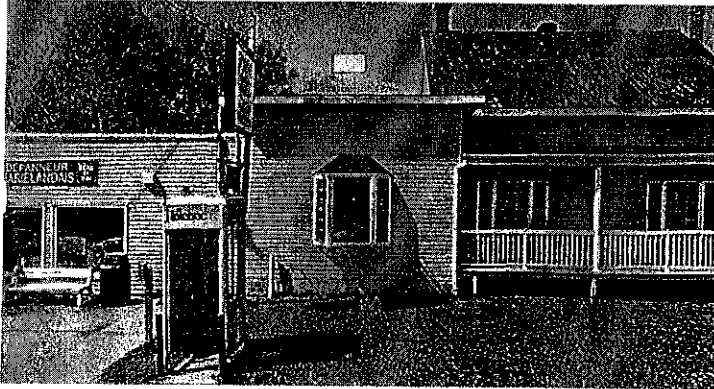
*Un peu  
Beaucoup*

*A la folie!*





Un GROS GROS **MERCI** à tous ceux et celles qui ont décoré et distribué des bonbons aux enfants à l'halloween. Ça fait beaucoup plaisir.  
Édouard Lamoureux, 5 ans



Un immense **MERCI** à Claude Goudreault pour service rendu à notre Coop de Solidarité Marielandaise.

N'oublions pas de souligner l'implication de nos anciens présidents qui sont toujours là pour aider.

Conseil d'administration

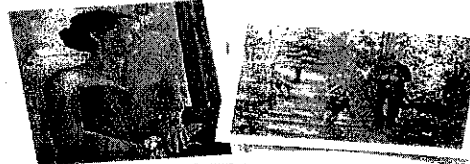


## Cours et ateliers

De peinture à l'acrylique et à l'huile  
Places limitées! Ste-Marie-de-Blanford (Lac Rose)

### Inscriptions

Courriel: [francinebeaudet@hotmail.fr](mailto:francinebeaudet@hotmail.fr)  
Téléphone: 819 870-2303



FRANCINE BEAUDET  
*Artiste peintre*

Pour les petites annonces veuillez envoyer votre texte à Monique Fortier au courriel [moniquefortier10@gmail.com](mailto:moniquefortier10@gmail.com) ou au 819-283-2202.

L'adresse du site web soit [www.saintemariedeblanford.org](http://www.saintemariedeblanford.org)

En cliquant sur l'onglet « Journal Échos Ste-Marie », vous pouvez consulter le journal local.

**RAPPEL IMPORTANT:** La date de levée pour vos articles ou annonces dans les potins est le 15 du mois précédant le mois de parution du journal (exemple: le 15 janvier pour le journal de février). Il est très important de respecter cette date.



# MERCI

À NOS PRÉCIEUX COLLABORATEURS  
150<sup>ième</sup> anniversaire

*FMK EXCAVATION, François Martel*

*Louis Plamondon, député gouvernement du Canada*

*Donald Martel, député gouvernement du Québec*

*Desjardins, Caisse de Gentilly-Lévrard-Rivière du Chêne*

*Mini Excavation Ghislain Mailhot*

*Isolations Franco Inc.*

*Hamster - Le Sagittaire*

*Gentilly Ford*

*Matériaux Fortierville*

*Home Hardware*

*Centre Récréatif Sainte-Marie (lac rose)*

*Comité culturel de la MRC de Bécancour*

*Journal Échos Ste-Marie*

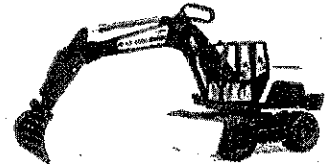
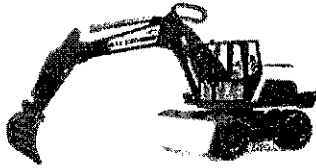
*Municipalité de Sainte-Marie-de-Blandford*



A  
VOTRE  
SERVICE

A  
VOTRE  
SERVICE

A  
VOTRE  
SERVICE



## FMK EXCAVATION

FRANÇOIS MARTEL

T 819-298-4390 2595, Chemin des Milans

C 819-698-9390 Bécancour G9H 4C4

RBQ 5650-8344-01

TERRE, SABLE, GRAVIER \* EXCAVATION DE TOUS GENRES

TERRASSEMENT \* TRAVAUX AU LASER ET GPS


*Fier Marielandais de naissance et de coeur*

 **LOUIS PLAMONDON**  
Député de Bécancour | Nicolet | Saurel

702, rue Mgr Panet  
NICOLET, QC, J3T 1C6

Tél.: (819) 293-2041 | Fax: (819) 293-5522  
1-866-693-2041

[louis.plamondon@parl.gc.ca](mailto:louis.plamondon@parl.gc.ca)

[www.louisplamondon.com](http://www.louisplamondon.com)  [LouisPlamondonBQ](https://www.facebook.com/LouisPlamondonBQ)



**DONALD MARTEL**  
Député de Nicolet-Bécancour



**ASSEMBLÉE NATIONALE  
DU QUÉBEC**

Hôtel du Parlement  
1045, rue des Parlementaires, bureau RC59  
Québec (Québec) G1A 1A4 Tél. 581 628-1049

Bureau de circonscription  
625, avenue Godefroy, bureau 202  
Bécancour (Québec) G9H 1S3 Tél. 819 233-3521  
Sans frais 1 855 333-3521 Téléc. 819 233-3529  
[Donald.Martel.NICO@assnat.qc.ca](mailto:Donald.Martel.NICO@assnat.qc.ca)



**DOMAINE DE LA BUTTE**  
Natalie Bétit

355, rang 11  
St-Louis-de-Blandford, Qc  
G0Z 1B0

Tél.: 819 367-2689

819-367-2198

[labutte@hotmail.ca](mailto:labutte@hotmail.ca)

[www.labutte.ca](http://www.labutte.ca)

- En plein bois
- Grande salle
- Dortoirs
- Lac Privé
- Sentiers
- Jeux
- Aires de feu
- Camping
- Repas
- Abri-cuisine
- Ferme de cerf rouge

**OUVERT À L'ANNÉE**

**RÉUNION  
FÊTE  
MARIAGE  
CAMP  
FORMATION**

**LOCATION DE SALLE/CHALET POUR DES GROUPES**

**ADRESSE GPS : Chemin de la Butte, Lemieux**

**A  
VOTRE  
SERVICE**

**A  
VOTRE  
SERVICE**

**A  
VOTRE  
SERVICE**

# Hamster - Le Sagittaire

- Livraison gratuite commande de plus de 50\$ ;
- Centre d'impression, de plastification, d'agrandissement et de numérisation ;
- Électronique (La clef de sol)
- Informatique
- Ameublement de bureau (plan 3D)
- Petits appareils électroménagers (Centre du Rasoir)

## Installation et vente de toutes batteries

Montres, appareils auditifs, ordinateurs, cellulaires, calculatrice, etc...

## TECHNICIEN EN INFORMATIQUE

Amenez-nous votre appareil pour réparation en magasin ou disponible pour installation directement chez vous !!

Le Sagittaire 1021 boul. Bécancour, Gentilly G9H 3T1 819 298-6033

Commandes : [info@sagittaire.ca](mailto:info@sagittaire.ca) Informatique : [informatiques@sagittaire.ca](mailto:informatiques@sagittaire.ca) [www.sagittaire.ca](http://www.sagittaire.ca)

## **GENTILLY AUTOMOBILES**

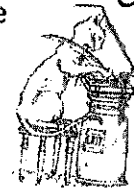


**Jean Carignan**  
Président Directeur Général

[www.gentillyautomobiles.com](http://www.gentillyautomobiles.com)

3650, boul Bécancour, Gentilly, Ville de Bécancour, Québec - G9H 3W4  
Téléphone: 819-298-2868 Télécopieur: 819-298-3758

Autobiographie  
Biographie  
Nouvelles  
Poésie  
Récit  
Roman



Ouvrage pratique  
Souvenirs

*Les carnets de  
Dame Plume*

maison d'édition  
à compte d'auteur

*Susy Desrosiers*

819 356-2747

*Laissez-nous vous aider  
à réaliser votre rêve littéraire.*  
[carnetsdedameplume@gmail.com](mailto:carnetsdedameplume@gmail.com)

## **L'Intermarché Gentilly**

Denis Poulin, propriétaire

1305, boul. Bécancour, Gentilly

Tel: 819-298-2444



Chaussures hommes, femmes & enfant  
MODE • SPORT • LOISIRS • TRAVAIL

*Avec coupon, 5 % rabais sur articles à prix régulier*

- \* Chaussures de marques réputées
- \* Chaussures de différentes largeurs
- \* Chaussures de bébé
- \* Chaussures orthopédiques

3671 boul Bécancour, secteur Gentilly, Bécancour  
Tél. & Téléc. : 819-298-2498

**A  
VOTRE  
SERVICE**

**A  
VOTRE  
SERVICE**

**A  
VOTRE  
SERVICE**

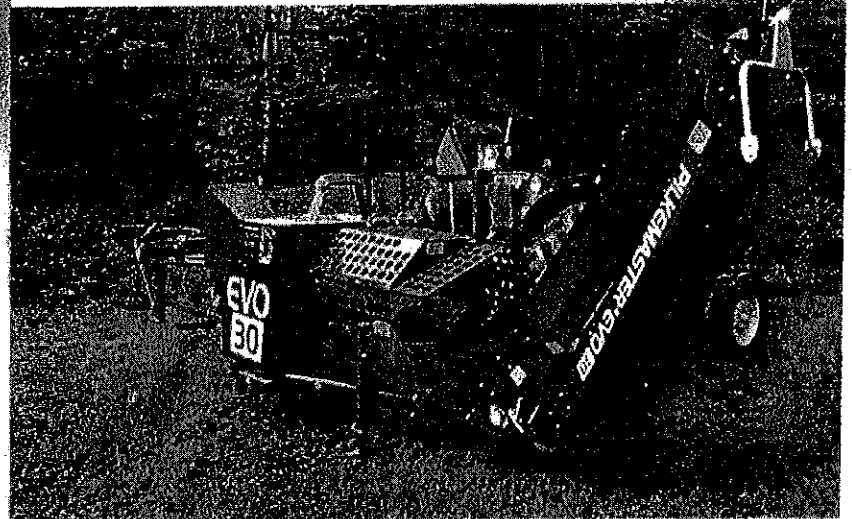
**Gestion  
Joan Marcel**  
Processeurs à bois

Tél. : **819 297-2441**  
Cell. : **819 371-4437**

11 480, boul. du Parc-Industriel,  
Bécancour (Ste-Gertrude) G9H 3P3

[gestionjm@hotmail.com](mailto:gestionjm@hotmail.com)

**PILKEMASTER** EVO



PROCESSEUR À BOIS



141, rue Principale, Fortierville Qc.  
G0S 1J0  
Tél : 819-287-4595  
Fax : 819-287-5815  
Courriel : [matfor@sogetel.net](mailto:matfor@sogetel.net)

**MATÉRIAUX FORTIERVILLE 2020 SEC**

MATÉRIAUX DE CONSTRUCTION\*  
QUINCAILLERIE \* LOCATION D'OUTILS\* PEINTURE  
SICO  
TAPIS \* PRÉLART \* CÉRAMIQUE  
PLANCHER FLOTTANT\* BOUTIQUE DE DÉCORATION



*Aux Pousses  
Fleuries*



722 rang Ste-Agathe, Ste-Sophie-de-Lévrard

Annuelles-Vivaces-Arbustes-Engrais-Terreaux-Fleurs coupées  
artificielles -plantes d'intérieur-montages pour mariage, décès  
et autres occasions -service de livraison

Tél : (819) 288-5680 [www.auxpoussesfleuries.ca](http://www.auxpoussesfleuries.ca)

VENTE DE BOIS DE CHAUFFAGE SEC  
ET FOIN EN BALLES RONDES

**Ferme Mathis et Fils inc.**  
480 rang des Cyprès  
St-Sylvere

Tél. 819-367-3349  
Cellulaire 819-751-9045



**TOILETTAGE ET PENSION  
LA GRIFFE**  
(Pour chiens seulement)

Demander Linda au :  
**819-263-0826**

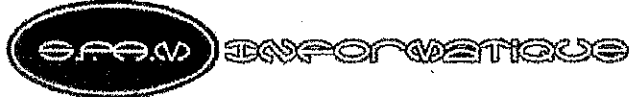
Lundi au Samedi de jour et de soir  
Sur rendez-vous

Ste-Cécile-de-Lévrard

**A  
VOTRE  
SERVICE**

**A  
VOTRE  
SERVICE**

**A  
VOTRE  
SERVICE**



1596 Marie-Victorin, Deschailions-sur-St-Laurent, QC G0S 1G0

Tél : 819-292-2020 Courriel : [info@spaminformatique.ca](mailto:info@spaminformatique.ca)

Ventes et réparation de matériels informatiques.

Cartouches d'encre et imprimantes

Service en atelier, à distance ou à votre domicile.

Ventes et réparation de tablettes Android.

Réparation de produits Apple ( iPhone, iPad, iMac et MacBook )

À votre service depuis 10 ans! Un grand merci à tous nos clients!



1225 des Hirondelles

819 298-4343

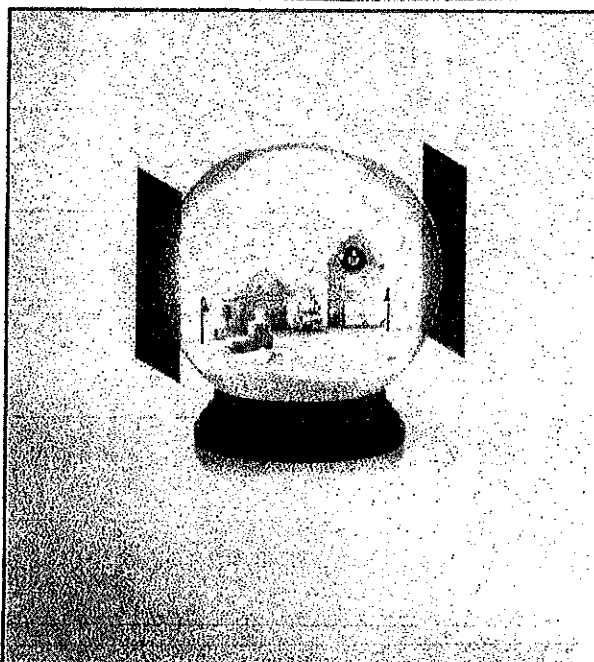
*Dimanche et lundi: Fermé*

*Mar, Mer, Jeu, Ven: 9h30 à 17h30*

*Samedi: 9h30 à 12h30*

**ENTREPRISES MARC FOURNIER ET FILS INC.**  
**TRANSPORT SPÉCIALISÉ - REMORQUAGE 24H - MÉCANIQUE**

019 288-5655      220, ROUTE PAQUIN, STE-SOPHIE-DE-LÉVRARD (QC) G0X 3C0



**HORAIRE DES FÊTES - Services caissiers**

24 décembre	Horaire régulier
27 et 28 décembre	Fermé
31 décembre	Horaire régulier
3 et 4 janvier	Fermé

Meilleurs vœux de bonheur, santé et prospérité de la part des employés et administrateurs de la Caisse.

Profitez de nos services en tout temps :

- services mobiles
- [desjardins.com](http://desjardins.com)
- 1 800 CAISSES
- guichets automatiques

 **Desjardins**  
Caisse de Gentilly-Lévrard-  
Rivière du Chêne

## Résidence Des Jardins-les-Becquets

102, Narcisse-Beaudet

Saint-Pierre-les-Becquets, Qc

G0X 2Z0 819-263-2424

Sylvie Gauvin, directrice générale  
residencejardinslesbecquets@gmail.com  
Site Web: residencesauroresboréales.ca

1 ½, 2  
½ disponibles.  
Venez nous  
rencontrer pour  
un choix éclairé.  
Nous rachetons

À la Résidence, il fait bon y vivre !

Nous sommes à l'écoute des besoins des résidents et de leur famille;

Nous priorisons le maintien de l'autonomie,  
en offrant une belle qualité de vie, dans un environnement  
familial, sécuritaire, chaleureux et dynamique.

Vivre le moment présent!

Joyeuses Fêtes



À la Résidence Des-Jardins-les-Becquets, que vous soyez une personne seule ou en couple, vous choisissez plus qu'un appartement, vous adoptez un rythme de vie unique qui allie confort, tranquillité et sécurité. Située au centre du village, voisin de la bibliothèque et de la salle de l'Âge d'Or, d'une Caisse Desjardins et à proximité de l'Église.

Personnel qualifié, présent 24h/7jours.

La résidence offre 47 appartements et 10 lits, sur 3 étages, ascenseur à tous les niveaux. Notre résidence est admissible au crédit pour maintien à domicile permettant l'accès à toutes les bourses.

Nous vous offrons une gamme variée de services inclus, contactez-nous pour en connaître tous les détails.

### **SECTEUR « AILE PROTHÉTIQUE »**

Nous offrons 10 chambres pour personnes en **grande perte d'autonomie**, avec troubles cognitifs ou démences diverses. Un milieu de vie **sécurisé**, suivi médical rigoureux, avec aide à l'habillement, aide aux soins d'hygiène, aide aux déplacements, accompagnements et encadrement dans les activités de la vie quotidienne et domestique. Informez-vous, tarifs abordables et accessibles.

Pour vous accueillir Sylvie Gauvin, directrice générale 819- 263-2424, poste 504

#### **Pensée du mois**

« Je me sens protégé dans toutes les sphères de ma vie, je peux traverser la vie avec, au cœur, la certitude d'être guidé et soutenu. »



la  
vie  
est  
belle





**Dans la MRC, on vous aide !!!!!!!!!!!**



**Association des personnes proches aidantes de Bécancour-Nicolet-Yamaska 1 855 350-0076 (sans frais)**

**CLD de la MRC de Bécancour**

Aide aux entreprises- Programmes adaptés à vos besoins : **819 298-2070**

**CENTRE D'ACTION BÉNÉVOLE: 819-288-5533 OU 1 855 788 5533 sans frais**

**ÉPIKURA**

Aliments semi-solides à texture adaptée aident à mastiquer, à avaler, ne collent jamais au palais et diminuent le risque d'étouffement. Les plats sont élaborés avec des nutritionnistes.

Pour plus d'information, rejoindre France Paquin

**Mamies tendresse : pour les familles ayant un enfant de moins de 1 an**

Pour vous inscrire ou obtenir de l'information : Maryse Deshaies 819 288-5533 ou Nathalie Pépin 819 298-2228

**Popote roulante**

Service offert aux personnes de 65 ans et + qui sont dans l'incapacité physique ou morale de se préparer un repas convenable et les personnes de 65 ans et + vivant une convalescence, deuil ou un handicap.

**Programme Pair**

Le programme est un service d'appels téléphoniques automatisés qui joint les aînés pour s'assurer de leur bon état de santé.

**La Chrysalide**

Dépression, mal de vivre, conflit familial etc . Pour aide et information **819 298 9292**

**Maladie d'Alzheimer**

Pour plus d'information et obtenir des services :

Société d'Alzheimer Centre-du-Québec : **819 293-4478**

CSSS Bécancour-Nicolet-Yamaska : 819 293-2071 (poste 54166 secteur Bécancour / poste 54148 secteur Nicolet-Yamaska)

**Coopérative de Solidarité d'Aide Domestique 873 887 1210**

**☎ Urgence : 911 Centre anti-poison : 1-800-163-5060**

**☎ Info-Santé : 811 Info-crime : 1-800-711-1800**

**Services publics :**

**Bibliothèque :** 819-545-2127 p. 3

**Bureau de poste :** 819-283-2134

**Bureau municipal :** 819- 545-2127

Directrice générale : Sophie Millette p. 2

Directeur des travaux publics : Marco Bérubé p. 1

Adjointe : Josée Dubois p. 0

**Heures d'affaires :**

Lundi au jeudi : 8h30 à 12h00 - 13h00 à 16h30

Vendredi : fermé

Mairesse : Ginette Deshaies

**Conseillers :**

Christian Desrochers Monique Fortier

Michel Beauchesne Pierre Sévigny

Yves Desrochers Donatien Beaulieu

**Dépanneur Marielandais :** 819-283-2220

**Échos Ste-Marie :**

Responsable : Monique Fortier : 819-283-2202

**Écoles :**

Centre St-Laurent (adultes) : 819-283-2833

Marie-Sophie (primaire) : 819-288-5712 p : 5400

École secondaire Les Seigneuries : 819-263-2323

**Incendie Ste-Sophie :** 819-288-5694

**Services religieux :**

Curé : Gilles Lapointe

819-297-2921

**Services des Loisirs et Environnement :**

**Club social Ste-Marie-de-Blandford**

Centre Marielandais : 819-283-2100

Christian Desrochers (président) 819-283-2949

**Pour réservation de la salle :**

Jean-François Landry : 819- 990-0789

**Fadoq Ste-Marie**

Michel Delisle (président) 819-283-2430

**Parc de la rivière Gentilly**

819-298-2455 ou 819-384-5634

**Comité environnemental du lac Rose**

Jacques Maltais 819-545-2025

**Services sociaux :**

Aide Abus Aînés : 1-888-489-2287

Association La Passerelle : 819-233-9143

Carrefour Jeunesse-emploi : 819 : 298-4752

Centre d'action bénévole : 819-288-5533

Centre de femmes Parmi-Elles : 819-298-2585

Centre prévention suicide les Deux Rives sans frais :

1-866-Appelle (277-3553) 24h/7 jrs

CLSC Fortierville : 819-287-4442 poste 50300

Point de service à Gentilly : 819-298-2144 Tél. à

Gentilly pour être transféré à Fortierville sans frais

1-855-852-7784

Familiprix (Gentilly) : 819-298-2215

Info-Aidant pour les aînés : 1-855-852-7784

LaRue Bécancour (travailleur de rue) : 819-298-4799

La Traverse du sentier(santé mentale) : 819 293-6416

Médiation citoyenne : Hélène Ricard : 819-293-8671

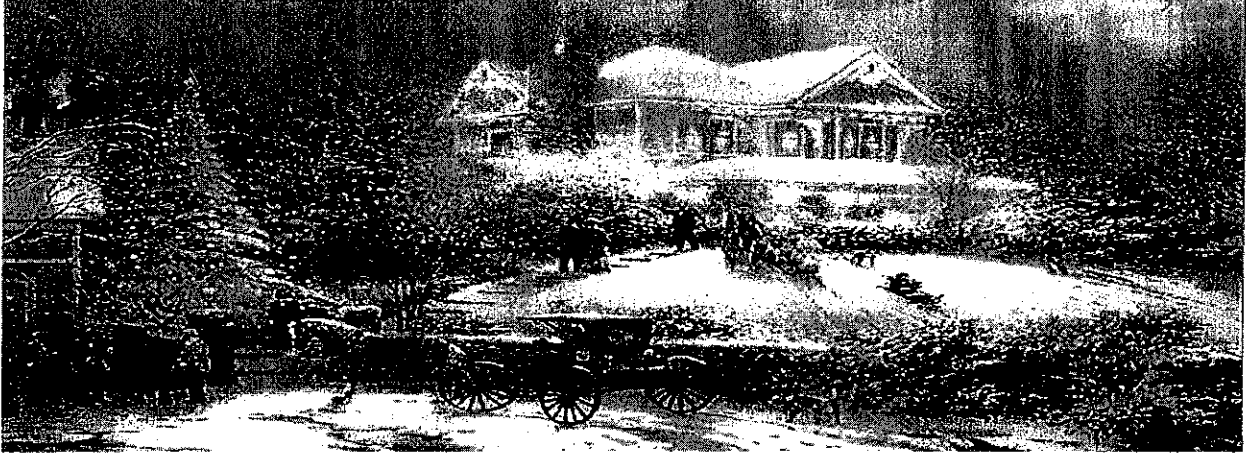
Pharmacie Bérubé & Richard (Fortierville) 819 287-5848















SOS Violence conjugale : 1-800-363-2266

Sûreté du Québec (Gentilly) : 819-298-2211

Tel-Jeune: 1-800-263-2266

## Décembre 2021



dimanche	lundi	mardi	mercredi	jeudi	vendredi	samedi
			1  18h25-19h25	2	3	4
5 Journée Internationale des bénévoles	6  19h30	7  13h00-14h30 Jour des droits de l'homme 	8 L'Immaculée conception  18h25-19h25	9	10	11
12	13	14  13h00-14h30 	15  18h25-19h30 	16	17	18
19	20	21  13h00-14h30 	22  18h25-19h30	23	24	25 <i>Joyeux Noël</i> 
26	27	28 	29	30	31	